



สถานีตำรวจภูธรลำปาง

อำนาจหน้าที่ของคณะกรรมการตรวจสอบและติดตาม การบริหารงานตำรวจ (กต.ตร.) ของสถานีตำรวจ

อำนาจหน้าที่ของคณะกรรมการตรวจสอบและติดตามการบริหารงานตำรวจ (กต.ตร.) ของสถานีตำรวจ ที่ ก.ต.ช. กำหนดไว้ มีดังต่อไปนี้

1. รับแนวทางและนโยบายการพัฒนาและการบริหารงานตำรวจจากคณะกรรมการนโยบายตำรวจแห่งชาติ (ก.ต.ช.) ไปปฏิบัติเพื่อให้เกิดผลตามนโยบาย
2. ให้คำปรึกษาและเสนอแนะการปฏิบัติงานของสถานีตำรวจให้เป็นไปตามนโยบายของคณะกรรมการนโยบายตำรวจแห่งชาติ (ก.ต.ช.)
3. ส่งเสริมให้มีการพัฒนาประสิทธิภาพการปฏิบัติงานของข้าราชการตำรวจและการบริหารงานตำรวจ
4. ตรวจสอบ ติดตาม และประเมินผลการปฏิบัติงานของข้าราชการตำรวจในสถานีตำรวจให้เป็นไปตามนโยบายของคณะกรรมการนโยบายตำรวจแห่งชาติ (ก.ต.ช.)
5. รับคำร้องเรียนของประชาชนเกี่ยวกับการปฏิบัติงานของข้าราชการตำรวจในสถานีตำรวจ และดำเนินการให้เป็นไปตามระเบียบคณะกรรมการนโยบายตำรวจแห่งชาติ (ก.ต.ช.) ว่าด้วยการรับคำร้องเรียนของประชาชนเกี่ยวกับการปฏิบัติหน้าที่ของข้าราชการตำรวจ
6. ให้ข้อมูลข่าวสารและเสนอปัญหาความเดือดร้อนและความต้องการของประชาชนในเขตพื้นที่
7. ให้คำแนะนำและช่วยเหลือสนับสนุนการประชาสัมพันธ์งานของสถานีตำรวจ
8. แต่งตั้งคณะอนุกรรมการ คณะทำงาน หรือที่ปรึกษา เพื่อดำเนินการ ใดๆอย่างหนึ่ง ตามที่ กต.ตร.สน./สภ. มอบหมาย
9. รายงานผลการปฏิบัติงานให้คณะกรรมการนโยบายตำรวจแห่งชาติ(ก.ต.ช.) ทราบ ตามที่คณะกรรมการนโยบายตำรวจแห่งชาติ (ก.ต.ช.) กำหนด
10. อำนาจหน้าที่อื่นตามที่คณะกรรมการนโยบายตำรวจแห่งชาติ (ก.ต.ช.) มอบหมาย

ข้อมูล ณ วันที่ 1 ม.ค.2567



สถานีตำรวจภูธรสังคม

บทบาทภารกิจ กต.ตร.สภ.สังคม

กต.ตร.สภ.สังคม

ภารกิจหลัก (มาตรา 18(6))

ตรวจสอบ ติดตาม และ
ประเมินผลการปฏิบัติงานของ
สภ.สังคม
ตามนโยบายของ ก.ต.ช.

แนวทางการตรวจสอบ

- ตรวจสอบ ติดตาม และ
ประเมินผลความสำเร็จ
ของงาน
- ตรวจสอบตามคำร้องเรียน

ภารกิจสนับสนุน (ตามระเบียบ ก.ต.ช. ว่าด้วย คณะกรรมการตรวจสอบและ ติดตามการบริหารงานตำรวจ พ.ศ. 2549)

- ให้คำปรึกษาและข้อเสนอแนะการปฏิบัติงานของ
สภ.สังคม
- ส่งเสริมการพัฒนาประสิทธิภาพการปฏิบัติงาน
ของข้าราชการตำรวจและการบริหารงานตำรวจ
รับคำร้องเรียนของประชาชนเกี่ยวกับการ
ปฏิบัติงาน ของตำรวจ
- ให้ข้อมูลข่าวสารและเสนอปัญหาความเดือดร้อน
และความต้องการของประชาชนในเขตพื้นที่
- แนะนำ ช่วยเหลือ สนับสนุนการประชาสัมพันธ์
ของ สภ.สังคม
- ตั้งคณะอนุกรรมการ คณะทำงาน หรือที่ปรึกษา

ภารกิจการมีส่วนร่วม

(มาตรา 7 และระเบียบ ก.ต.ช. ว่าด้วยหลักเกณฑ์
และวิธีการส่งเสริมให้ท้องถิ่นและชุมชนมีส่วนร่วม
ในกิจการตำรวจ พ.ศ. 2549)

กำหนดลักษณะ รูปแบบ
และวิธีการให้ท้องถิ่นและ
ชุมชนมีส่วนร่วมใน
กิจการตำรวจของ สภ.
สังคม โดยคำนึงถึงปัจจัย
ด้านอื่น ๆ และวิธีการ
ดำรง ชีวิตของแต่ละ
ท้องถิ่นและชุมชนเป็น
สำคัญ

กิจกรรมในการมีส่วนร่วม (ด้าน)

1. ป้องกันและปราบปราม
อาชญากรรม
2. รักษาความสงบเรียบร้อยและ
รักษาความปลอดภัยของ
ประชาชน
3. ป้องกันปราบปรามยาเสพติด
4. การจราจร
5. ดูแลสาธารณสมบัติ
6. พัฒนาคุณภาพชีวิตของ
ประชาชนในท้องถิ่นของ สภ.
สังคม



สถานีตำรวจภูธรสังขม

รายชื่อ กต.ตร.สภ.สังขม

กรรมการโดยตำแหน่ง



พ.ต.อ.อลงกรณ์ เสนิย์รัตนฤทธิ
ผกก.สภ.สังขม
กรรมการ กต.ตร.สภ.สังขม



นายชัยวัฒน์ พรหมพินิจ
ปลัดอำเภอ
กรรมการ กต.ตร.สภ.สังขม



พ.ต.ท.วีระเดช เจริญสุข
รอง ผกก.ป.สภ.สังขม
กรรมการ กต.ตร.สภ.สังขม



พ.ต.ท.เนรมิตร นนสะเกตุ
รอง ผกก.(สอบสวน)สภ.สังขม
กรรมการ กต.ตร.สภ.สังขม



พ.ต.ท.ไพบุลย์ จันธิราช
สว.อก.สภ.สังขม
กรรมการ/เลขานุการ
กต.ตร.สภ.สังขม

ข้อมูล ณ วันที่ 1 ม.ค.2567



สถานีตำรวจภูธรสังขม

รายชื่อ กต.ตร.สภ.สังขม

กรรมการโดยตำแหน่ง



นายสุวิน คำภาพงษา
นายกเทศมนตรีตำบลสังขม
ประธาน กต.ตร.สภ.สังขม



นางกาญจนา แก้วพิมพ์
กำนัน ต.สังขม
กรรมการ กต.ตร.สภ.สังขม



นายชาติรี รุณระวงศ์
นายก อบต.สังขม
กรรมการ กต.ตร.สภ.สังขม



สถานีตำรวจภูธรสังขม

รายชื่อ กต.ตร.สภ.สังขม

กรรมการที่เป็นข้าราชการหน่วยงานอื่น



ส.ต.ท.ประพล มีสติ
ปลัด ทต.สังขม
กรรมการ กต.ตร.สภ.สังขม



นายวิชชัย กองศรี
ข้าราชการครู
กรรมการ กต.ตร.สภ.สังขม



นายสุทัศน์ ใจวาน
ข้าราชการครู
กรรมการ กต.ตร.สภ.สังขม

ข้อมูล ณ วันที่ 1 ม.ค.2567



สถานีตำรวจภูธรสังขม

รายชื่อ กต.ตร.สภ.สังขม

กรรมการจากการคัดเลือก



นายสุภโชค ธาดาสกุล
ประชาชน
อาชีพ เกษตรกร
กรรมการ กต.ตร.สภ.สังขม



นายธนคช มาป๋อง
ประชาชน
อาชีพ ธุรกิจส่วนตัว
กรรมการ กต.ตร.สภ.สังขม



นายวิจิต มีหันช่วง
ประชาชน
อาชีพ ธุรกิจส่วนตัว
กรรมการ กต.ตร.สภ.สังขม

ข้อมูล ณ วันที่ 1 ม.ค.2567



สถานีตำรวจภูธรสังขม

รายชื่อ กต.ตร.สภ.สังขม

กรรมการจากการคัดเลือก



นางกมลทิพย์ แสนจักร
ประชาชน
อาชีพ ธุรกิจส่วนตัว
กรรมการ กต.ตร.สภ.สังขม



นายสมบุรณ์ ลิธรรมมา
ประชาชน
อาชีพ เกษตรกร
กรรมการ กต.ตร.สภ.สังขม



นายกิตินันท์ ทองทิพย์
ประชาชน
อาชีพ เกษตรกร
กรรมการ กต.ตร.สังขม

ข้อมูล ณ วันที่ 1 ม.ค.2567



สถานีตำรวจภูธรสังขม

รายชื่อ กต.ตร.สภ.สังขม

กรรมการจากการคัดเลือก จาก ข้าราชการตำรวจชั้นประทวน



ด.ต.สุทัศน์ เหมือนบุตติ
ผบ.หมู่ ป.สภ.สังขม
กรรมการ กต.ตร.สภ.สังขม

ข้อมูล ณ วันที่ 1 ม.ค.2567



สถานีตำรวจภูธรสังขม

วิธีการสรรหาคณะกรรมการตรวจสอบและติดตามการบริหารงานตำรวจ

สถานีตำรวจภูธรสังขม (กต.ตร.สภ.สังขม)

คณะกรรมการตรวจสอบและติดตามการบริหารงานสถานีตำรวจภูธรสังขม

(กต.ตร.สภ.) จำแนกตามกลุ่มและการได้มาของกรรมการ ดังนี้.

สถานีตำรวจภูธรสังขม (กต.ตร.สภ.สังขม)

กต.ตร.สภ.				
จำนวนระหว่าง 8 – 19 คน ประกอบด้วย				
กรรมการโดยตำแหน่ง (3 - 6 คน)	กรรมการจากการเลือก (4 - 7 คน)		กรรมการจากการคัดเลือก (1 - 6 คน)	
1. ทน.สน. 2. ผอ.เขต หรือ ผช.ผอ.เขต 3. ข้าราชการตำรวจในแต่ละ งานที่ ทน.สน.มอบหมาย (ไม่เกิน 4 คน)	ข้าราชการตำรวจ ชั้นประทวน (1 คน)	ประชาชน (3 - 6 คน)	ประชาชน (ไม่เกิน 3 คน)	ข้าราชการอื่นฯ (ไม่เกิน 3 คน)
การได้มาของกรรมการ				
เมื่อดำรงตำแหน่งทางราชการ ที่ระเบียบฯ กำหนดให้เป็น กรรมการฯ และ/หรือ เมื่อได้รับ มอบหมาย	ข้าราชการตำรวจ ชั้นประทวน ในแต่ละ สน. เลือกกันเอง	ข้าราชการตำรวจ ในแต่ละ สน. เลือก	กรรมการโดยตำแหน่งคัดเลือก	

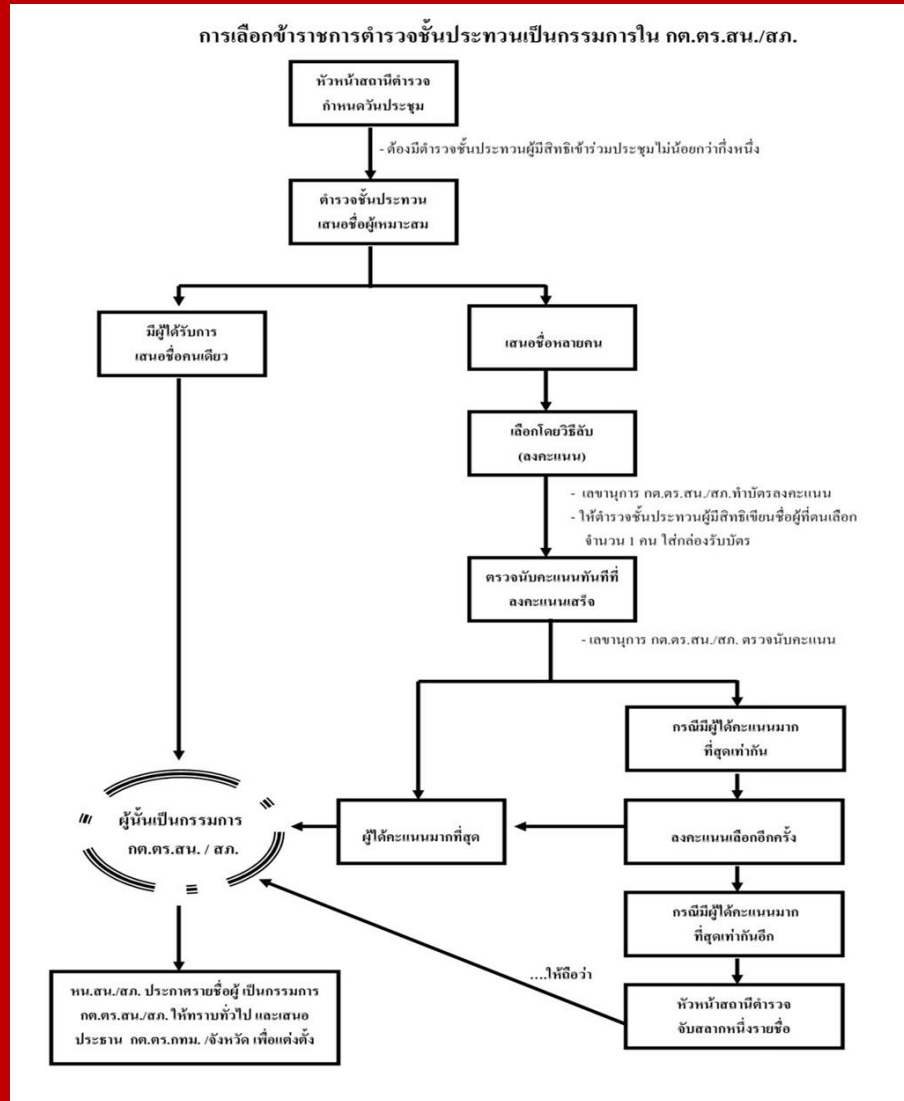
ข้อมูล ณ วันที่ 1 ม.ค.2567



สถานีตำรวจภูธรสังขม

วิธีการสรรหาคณะกรรมการตรวจสอบและติดตามการบริหารงานตำรวจ

สถานีตำรวจนครบาล (กต.ตร.สน.)



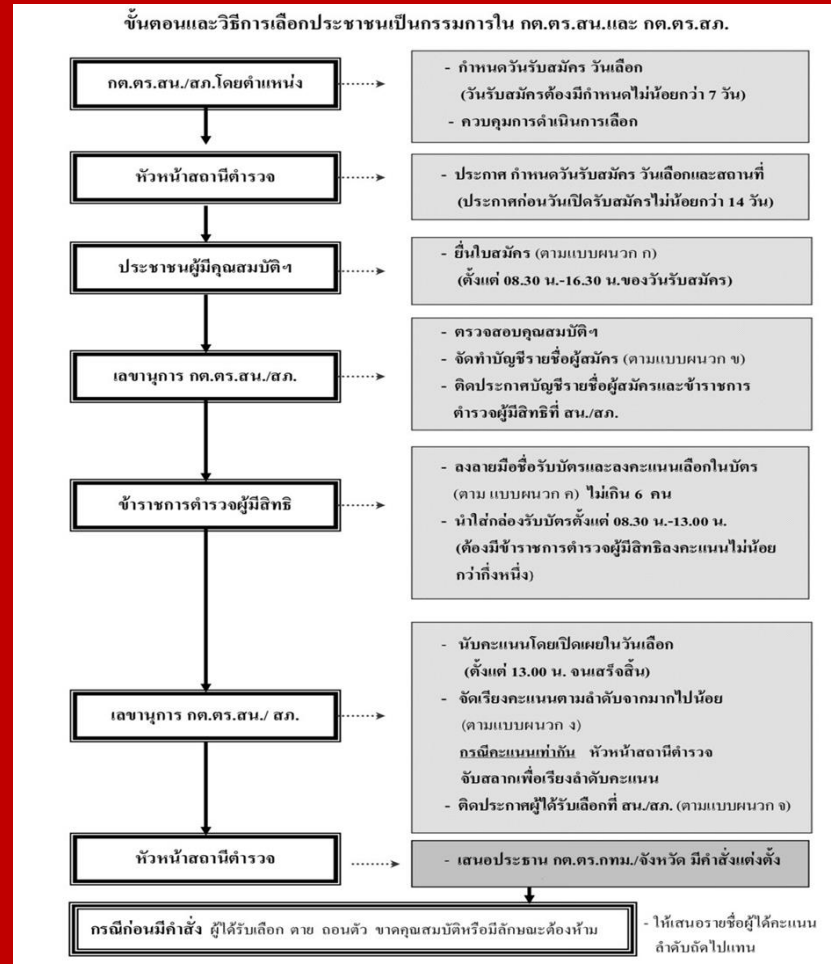


สถานีตำรวจภูธรสังขม

วิธีการสรรหาคณะกรรมการตรวจสอบและติดตามการบริหารงานตำรวจ

สถานีตำรวจภูธร (กต.ตร.สภ.)

วิธีการสรรหาคณะกรรมการตรวจสอบและติดตามการบริหารงานตำรวจสถานีตำรวจนครบาล (กต.ตร.สน.) จำแนกตามกลุ่มและการได้มาของกรรมการ ดังนี้



ข้อมูล ณ วันที่ 1 ม.ค.2567



สถานีตำรวจภูธรสังขม

วิธีการสรรหาคณะกรรมการตรวจสอบและติดตามการบริหารงานตำรวจ

สถานีตำรวจภูธรสังขม (กต.ตร.สภ.)

คุณสมบัติและลักษณะต้องห้ามของการเป็นกรรมการที่มาจากประชาชนตามระเบียบ ก.ต.ช.ว่าด้วยคณะกรรมการตรวจสอบและติดตามการบริหารงานตำรวจ พ.ศ.๒๕๔๘ ข้อ ๑๖

- (๑) มีสัญชาติไทย
- (๒) มีภูมิลำเนาหรือถิ่นที่อยู่ประจำ หรือประกอบอาชีพในเขตพื้นที่รับผิดชอบของสถานีตำรวจนั้น ๆ
- (๓) ไม่เป็นผู้บกพร่องในศีลธรรมอันดี
- (๔) ไม่เป็นข้าราชการการเมือง สมาชิกรัฐสภา ผู้ดำรงตำแหน่งในพรรคการเมือง สมาชิกสภาท้องถิ่น หรือผู้บริหารท้องถิ่น
- (๕) ไม่เป็นข้าราชการประจำ หรือพนักงาน หรือลูกจ้างของหน่วยงานของรัฐหรือรัฐวิสาหกิจ
- (๖) ไม่เป็นบุคคลล้มละลาย
- (๗) ไม่เป็นคนไร้ความสามารถ หรือเสมือนไร้ความสามารถ
- (๘) ไม่เป็นผู้เคยได้รับโทษจำคุกโดยคำพิพากษาถึงที่สุดให้จำคุก เว้นแต่เป็นโทษสำหรับความผิดที่ได้กระทำโดยประมาทหรือความผิดลหุโทษ

ข้อมูล ณ วันที่ 1 ม.ค.2567