



ประกาศสถานีตำรวจภูธรสังคม  
เรื่อง การจัดการทรัพย์สินของราชการ ของบริจาด และการจัดเก็บของกลาง  
และแนวทางการนำไปปฏิบัติ

ด้วยสถานีตำรวจภูธรสังคม มีความมุ่งมั่นในการบริหารและจัดการจัดการทรัพย์สินของราชการ ของบริจาด และการจัดเก็บของกลาง และแนวทางการนำไปปฏิบัติ เพื่อให้มีการจัดเก็บการเบิก จ่าย นำไปใช้ในการปฏิบัติงานของเจ้าหน้าที่ตำรวจ เป็นไปอย่างโปร่งใส มีประสิทธิภาพ คุ่มค่า และเกิดประโยชน์สูงสุดในเชิงภารกิจของสำนักงานตำรวจแห่งชาติ

ในการนี้ จึงได้กำหนดจัดทำมาตรการจัดการทรัพย์สินของราชการ ของบริจาด และการจัดเก็บของกลาง และแนวทางการนำไปปฏิบัติ เพื่อเป็นแนวทางปฏิบัติในการจัดการ ทรัพย์สินของราชการและ ของบริจาดสำหรับให้เจ้าหน้าที่ตำรวจถือปฏิบัติโดยทั่วกัน

ข้อ ๑ ประกาศฉบับนี้

“สถานีตำรวจ” หมายความว่า สถานีตำรวจภูธรสังคม

“พัสดุ” หมายความว่า วัสดุ ครุภัณฑ์ของสถานีตำรวจที่มีไว้เพื่อใช้ร่วมกันเพื่อประโยชน์ของทางราชการ

“ของบริจาด” หมายความว่า เงินหรือพัสดุที่มีผู้มอบให้แก่สถานีตำรวจเพื่อใช้ในกิจการของสถานีตำรวจโดยระบุวัตถุประสงค์ไว้ชัดเจน

“วัสดุ” หมายความว่า สิ่งของที่มีลักษณะโดยสภาพไม่คงทนถาวรหรือตามปกติมีอายุการใช้งานไม่นาน สิ้นเปลือง หดไป หรือเปลี่ยนสภาพในระยะเวลาอันสั้น

“ครุภัณฑ์” หมายความว่า สิ่งของที่มีลักษณะโดยสภาพคงทนถาวรหรือตามปกติมีอายุการใช้งานนาน ไม่สิ้นเปลือง หดไป หรือเปลี่ยนสภาพไปในระยะเวลาอันสั้น

“ผู้ยืม” หมายความว่า สถานีตำรวจหรือเจ้าหน้าที่ของสถานีตำรวจ

“ผู้ให้ยืม” หมายความว่า ผู้มีอำนาจอนุมัติให้ยืม

“ผู้มีอำนาจอนุมัติให้ยืม” หมายความว่า หัวหน้าสถานีผู้ให้ยืม หรือหัวหน้างานพัสดุหรือเจ้าหน้าที่อื่นที่หัวหน้าสถานีผู้ให้ยืมมอบหมาย

“ของกลาง” หมายความว่า วัตถุใด ๆ หรือทรัพย์สิน ซึ่งตกมาอยู่ในความคุ้มครองของพนักงาน โดยอำนาจของกฎหมายหรือโดยหน้าที่ในทางราชการ และได้ยึดไว้เป็นของกลางเพื่อพิสูจน์ในทางคดีหรือเพื่อจัดการอย่างอื่นตามหน้าที่ราชการ

ข้อ ๒ นอกเหนือจากการยืมวัสดุตามระเบียบกระทรวงการคลังว่าด้วยการจัดซื้อจัดจ้างและการบริหารพัสดุภาครัฐ พ.ศ.๒๕๖๐ (มีกฎหมายหรือระเบียบส่วนใดของสำนักงานตำรวจแห่งชาติ ที่กำหนดเรื่องแนวทางการยืมคืน การจัดเก็บของกลาง การเก็บสำนวนคดี หรือไม่ให้ใส่ประกอบด้วย) ให้บุคลากรในสถานีตำรวจถือปฏิบัติ ดังนี้

๑. การยืมพัสดุหรือนำพัสดุไปใช้ในกิจการใด ๆ ต้องเป็นไปเพื่อประโยชน์ของทางราชการ โดยผู้ให้ยืมต้องคำนึงถึงประสิทธิภาพ ความคุ้มค่า และเกิดประโยชน์สูงสุดในเชิงภารกิจของรัฐ ประกอบการให้ยืมด้วย

๒. ผู้ให้ยืมต้องจัดให้ผู้ยืมทำหลักฐานการยืมเป็นลายลักษณ์อักษร ตามแบบฟอร์ม ที่กรมบัญชีกลาง หรือสำนักงานตำรวจแห่งชาติ กำหนดทุกครั้ง

๓. ผู้ให้ยืมต้องกำหนดระยะเวลาส่งคืนพัสดุโดยปกติพึงกำหนดให้สอดคล้องกับเหตุผล ความจำเป็นในการใช้พัสดุที่ยืมนั้น ทั้งนี้ ระยะเวลาการยืมสูงสุดสำหรับการยืมแต่ละคราวไม่ควรเกิน ๑ เดือน นับจากวันที่ยืม หรือระยะเวลาที่สำนักงานตำรวจแห่งชาติ กำหนด แต่หากมีความจำเป็นอาจขอขยายระยะเวลา การยืมต่อไปได้ โดยดำเนินการให้มีหลักฐานการยืมที่ครอบคลุมระยะเวลาที่ยืมที่ขยายออกไป โดยนำข้อ ๒ มาใช้ โดยอนุโลม

๔. กรณี พักตร์ที่ยืมเกิดชำรุดเสียหาย หรือใช้การไม่ได้ หรือสูญหายไป ให้ผู้ยืมจัดการ แก้ไขซ่อมแซมให้คงสภาพเดิมโดยเสียค่าใช้จ่ายของตนเอง หรือขอใช้เป็นพัสดุประเภท ชนิด ขนาด ลักษณะ และคุณภาพอย่างเดียวกัน หรือขอใช้เป็นเงินตามราคาที่เป็นอยู่ในขณะยืม

๕. เมื่อครบกำหนดยืม หากผู้ยืมยังไม่ส่งคืนพัสดุที่ยืมไป ให้ผู้ให้ยืมหรือเจ้าหน้าที่ ที่ได้รับมอบหมายจากผู้ให้ยืมติดตามทางพัสดุที่ยืมไปคืนภายใน ๕ วัน นับแต่วันครบกำหนด

ข้อ ๓ แนวทางการจัดเก็บของกลาง ให้ดำเนินการจัดเก็บของกลาง ตามระเบียบการตำรวจเกี่ยวกับ คดี ลักษณะที่ ๑๕ เรื่องการรับส่งงานในหน้าที่ราชการ พ.ศ.๒๕๕๗ และตามแนวทางการปฏิบัติดังนี้

๑. ยึดของกลางได้จากตัวบุคคลใด เป็นของกลางอะไร ให้ทำบันทึก (บันทึกการตรวจค้น) ให้ถูกต้องตามกฎหมาย เช่น ต้องบันทึกว่าก่อนลงมือค้นเพื่อพบของกลางนั้น เจ้าพนักงานผู้ค้นได้แสดงความบริสุทธิ์ก่อนค้นได้ค้นต่อหน้าผู้ครอบครองสถานที่ หรือบุคคลในครอบครัวของผู้ค้นหรือต่อหน้าพยาน อย่างน้อย ๒ คน ( ประมวลกฎหมายวิธีพิจารณาความอาญา มาตรา ๑๐๒ , ประมวลกฎหมายเกี่ยวกับคดี ลักษณะที่ ๑๕ บทที่ ๑ ข้อ ๔๑๘ )

๒. ของกลางที่ยึดได้ต้องให้ผู้ครอบครองสถานที่ บุคคลในครอบครัวผู้ต้องหา ผู้แทน หรือพยานดู เพื่อให้รับรองว่าถูกต้อง ถ้าบุคคลดังกล่าวนั้นรับรองหรือไม่รับรองก็ให้บันทึกไว้

๓. การค้นของกลาง ผู้ค้นต้องบันทึกรายละเอียดของการค้นและทำบัญชีรายละเอียด สิ่งของที่ค้นได้ไว้ด้วย บันทึกการค้น และบัญชีสิ่งของกลางนั้น ให้อ่านให้ผู้ครอบครองสถานที่ บุคคลใน ครอบครัว ผู้ต้องหา จำเลย ผู้แทน หรือพยานฟังแล้วแต่กรณี และให้ผู้ค้นลงลายมือชื่อรับรองไว้

๔. เมื่อนำของกลางไปถึงที่ทำการของพนักงานสอบสวนให้จัดรูปพรรณสิ่งของกลางลงใน รายงานประจำวันและสมุดยึดทรัพย์และของกลาง แล้วเขียนเลขกำกับที่ยึดทรัพย์ติดไว้กับสิ่งของนั้นให้มั่นคง อย่าให้หลุดหรือสูญหายได้ แล้วเก็บรักษาไว้ตามระเบียบ ( ข้อบังคับการเก็บรักษาของกลาง กระทรวงมหาดไทย พ.ศ.๒๕๔๐)

๕. ของกลางใดที่จะต้องส่งตรวจพิสูจน์ ดำเนินการให้ถูกต้องตามวิธีการหรือระเบียบใน ส่วนราชการที่เกี่ยวข้อง เช่น ถ้าจะส่งไปตรวจพิสูจน์ที่ กองพิสูจน์หลักฐานฯ ก็ควรปฏิบัติตามเอกสาร คู่มือของ กองพิสูจน์หลักฐานฯ เรื่องคำแนะนำในการเก็บรักษาและจัดส่งเอกสารหรือวัตถุของกลางไปตรวจพิสูจน์ เป็นต้น ของกลางที่จะส่งไปตรวจพิสูจน์ จะต้องให้ผู้ต้องหาลงชื่อกำกับหีบห่อและบันทึกไว้ด้วย เมื่อได้รับผลการตรวจพิสูจน์แล้วให้แจ้งให้ผู้ต้องหาทราบ ถ้าผู้ต้องหารับรองผลก็ให้สอบสวนเพิ่มเติมไว้ เพราะถ้าในชั้นพิจารณาผู้ต้องหายังรับรองผลการตรวจพิสูจน์ดังกล่าว ก็อาจจะไม่ต้องนำผู้ตรวจพิสูจน์มาเบิก ความต่อศาลอีก

๖. ในชั้นสอบสวน ถ้ามีของกลางอย่างไร้ จะต้องจัดทำบัญชีของกลางประกอบสำนวนการสอบสวนไว้ ( ประมวลกฎหมายวิธีพิจารณาความอาญา มาตรา ๑๓๙ วรรคสอง )

วิธีจัดทำบัญชีของกลางนั้น ให้ดำเนินการดังนี้

- ในการลงรายละเอียดสิ่งของกลางในบัญชีนั้น ให้ตรวจสอบสิ่งของให้ถูกต้องกับสมุดยึดทรัพย์สินของกลาง รายงานประจำวัน และคำให้การ จำนวนข้อ จำนวนสิ่งของ ให้ถูกต้องตรงกันอย่าให้คลาดเคลื่อน ประการที่สำคัญที่สุดก็คือ ไม่ควรมีการขีดฆ่าหรือแก้ไขเพิ่มเติม เพราะจะทำให้เกิดการสงสัย ถ้าจำเป็นก็ให้ขีดฆ่าและลงนามกำกับไว้ ห้ามขูดลบเป็นอันขาด

- สิ่งของกลางอย่างอื่นอย่างไร้ที่ค้นได้จากผู้ต้องหาหรือบุคคลผู้ครอบครองสิ่งของนั้น ต้องให้ผู้ต้องหาหรือบุคคลนั้น ลงนามกำกับไว้ในบัญชีของกลางนั้นด้วย

- เอกสารพยานที่ค้นได้ให้พนักงานสอบสวนจดลงบัญชีของกลางเช่นเดียวกันเว้นแต่ซองราคาไม่ต้องใส่ ถ้ามีการคืนเอกสารหรือส่งเอกสารไปที่ใด ให้หมายเหตุไว้ในช่องหมายเหตุนั้นด้วย ( ประมวลกฎหมายเกี่ยวกับคดี ลักษณะ ๑๕ บทที่ ๕ ข้อ ๔๓๒ )

๗. ในคดีความผิดเกี่ยวกับทรัพย์สิน เช่น ลักทรัพย์ วิวางทรัพย์ ชิงทรัพย์ ปล้นทรัพย์ ครอบครองทรัพย์ ฉ้อโกงทรัพย์ ยักยอกทรัพย์ หรือรับของโจร ถ้าทรัพย์สินที่ถูกประทุษร้ายมีหลายราคา และมีทั้งที่ได้คืนและไม่ได้คืน ให้เป็นดุลยพินิจของพนักงานสอบสวนหากสามารถบันทึกไว้ในแบบพิมพ์บัญชีเดียวกัน (ใช้แบบพิมพ์ บัญชีทรัพย์สินถูกประทุษร้าย/ได้คืน/ไม่ได้คืน) แต่ถ้าบันทึกรวมไว้ในแบบพิมพ์บัญชีเดียวกันไม่ได้ก็ให้แยกบันทึก เช่น กรณีได้ทรัพย์สินคืน ขณะสำนวนอยู่ในระหว่างการพิจารณาของผู้บังคับบัญชาระดับ บก .บช. หรือ ตร.รวมทั้งในชั้นพนักงานอัยการ ให้ทำบัญชีทรัพย์สินถูกประทุษร้ายได้คืน แยกจากบัญชีทรัพย์สินถูกประทุษร้าย เป็นต้น ทั้งนี้ ให้ผู้ต้องหา ผู้เสียหาย พนักงานสอบสวน และผู้ที่เกี่ยวข้องแต่ละรายการลงชื่อรับรองไว้ เพื่อประโยชน์ในการที่พนักงานอัยการจะใช้อรรถาธิบายฟ้อง และขอเรียกทรัพย์สินหรือราคาแทนผู้เสียหายไปในคำฟ้องนั้น ( ประมวลกฎหมายวิธีพิจารณาความอาญา มาตรา ๔๓ , หนังสือ คด.ตร.ที่ .๐๐๔.๖/๑๐๙๔๐ ลง ๓ ก.ย.๒๕๕๕ เรื่องแนวทางปฏิบัติในการทำสำนวนการสอบสวนเพิ่มเติม )

ข้อ ๔ นอกจากการตรวจสอบพัสดุประจำปีตามกระทรวงการคลังว่าด้วยการจัดซื้อจัดจ้างและการบริหารพัสดุภาครัฐ พ.ศ. ๒๕๖๐ แล้ว ให้เจ้าหน้าที่พัสดุครุภัณฑ์ สถานีตำรวจภูธรสังคม ตรวจสอบพัสดุ และบัญชีพัสดุเป็นประจำทุกเดือนรวมถึงเช็คสภาพดูแลรักษาให้พัสดุนั้นพร้อมใช้งานอยู่ตลอดเวลาและรายงานให้หัวหน้าสถานีทราบภายใน ๗ วัน นับแต่วันที่ได้นำมาดำเนินการตรวจสอบพัสดุ โดยให้มีตรวจสอบและตรวจนับอาวุธยุทธภัณฑ์ของสถานีตำรวจเพื่อให้มีความพร้อมต่อการใช้งานในภารกิจ

ข้อ ๕ การรับของบริจาคให้บุคลากรในสถานีตำรวจปฏิบัติตามระเบียบกระทรวงการคลังว่าด้วยการรับเงินหรือทรัพย์สินที่มีผู้บริจาคให้ทางราชการ พ.ศ. ๒๕๒๖ โดยกิจการใด ๆ ที่เกี่ยวข้องกับการยืมการเก็บรักษา และการตรวจสอบ ที่ไม่ได้ระบุไว้ในระเบียบดังกล่าว ให้ถือปฏิบัติตามประกาศฉบับนี้โดยอนุโลม

ข้อ ๖ สถานีตำรวจมีอำนาจหน้าที่ในการประชาสัมพันธ์และเสริมสร้างความรู้ ความเข้าใจให้บุคลากรในสังกัดรับทราบและถือปฏิบัติตามมาตรการจัดการทรัพย์สินของราชการและของบริจาค

ประกาศ ณ วันที่ ๕ มกราคม พ.ศ.๒๕๖๗

พันตำรวจเอก



(อลงกรณ์ เสนีย์รณฤทธิ์)

ผู้กำกับการสถานีตำรวจภูธรสังคม

# แนวทางการปฏิบัติ





## 2. การบันทึก

1. เจ้าหน้าที่พัสดุทำการบันทึก บัญชีวัสดุ/ทะเบียนคุมทรัพย์สินแยกตามประเภทและชนิด และวิธีการได้มาเช่น จัดซื้อเอง ได้รับจัดสรร หรือได้รับบริจาค โดยใช้เอกสารอ้างอิงจาก ใบตรวจรับ ใบส่งของ ใบแจ้งหนี้ หรือฎีกาใบเบิก (กรณีได้รับจัดสรร)

2. นำวัสดุเก็บเข้าคลังวัสดุให้เรียบร้อย



**วัสดุ**  
-ลงบัญชีวัสดุตามแบบที่ กวพ.กำหนด



**ครุภัณฑ์**  
-ลงทะเบียนคุมทรัพย์สินตามแบบที่ กวพ.กำหนด



**ศาสตราภัณฑ์**  
-ลงทะเบียนคุมทรัพย์สินตามแบบที่ กวพ.กำหนด  
-ลงข้อมูลในระบบ POLIS

ตัวอย่างทะเบียนคุมทรัพย์สิน

ตัวอย่างบัญชีวัสดุ



## 3. การเบิกจ่าย



-เจ้าหน้าที่สำรวจในสังกัด ยื่นความประสงค์ขอเบิกพัสดุ โดยกรอกข้อมูลตามแบบฟอร์มที่กำหนด ยื่นกับเจ้าหน้าที่พัสดุ  
-แบบขอใช้รถ  
-แบบขอเบิกวัสดุ  
-แบบขอเบิกอาคาร

-เจ้าหน้าที่ตรวจสอบใบเบิกวัสดุ จากผู้ขอเบิก ว่าถูกต้องครบถ้วนหรือไม่  
-ตรวจสอบรายการขอเบิก และวัสดุคงคลังว่ามีเพียงพอหรือไม่  
-เสนอต่อสารวัตรอำนาจการ(หัวหน้าเจ้าหน้าที่พัสดุ)

ระยะเวลา  
ดำเนินการ  
ภายใน 1 วัน

-สารวัตรอำนาจการ (หัวหน้าเจ้าหน้าที่พัสดุ) ตรวจสอบความถูกต้องครบถ้วนของใบเบิกอีกครั้ง  
-เสนอต่อผู้กำกับการ (หัวหน้าหน่วยงาน) เพื่ออนุมัติให้เบิกจ่ายพัสดุ

ระยะเวลา  
ดำเนินการ  
ภายใน 1 วัน

-ผู้กำกับการ (หัวหน้าหน่วยงาน) พิจารณาเหตุผลและความจำเป็นในการเบิก  
1.อนุมัติให้เบิกจ่าย  
2.ไม่อนุมัติให้เบิกจ่าย (นำไปเบิกกลับไปแล้วใหม่)

ระยะเวลา  
ดำเนินการ  
ภายใน 1 วัน

-เจ้าหน้าที่พัสดุรับใบเบิกที่ได้รับการอนุมัติ จัดเตรียมพัสดุตามรายการที่ได้รับอนุมัติ  
-จ่ายวัสดุให้กับผู้ขอเบิก  
-ผู้รับตรวจสอบความครบถ้วนของพัสดุที่ขอเบิก  
-เจ้าหน้าที่พัสดุดำเนินการวัสดุที่ขอเบิกออกจากรายการในบัญชี

ระยะเวลา  
ดำเนินการ  
ภายใน 1 วัน



## 4. การยื่น



### ใช้ภายใน ส่วนราชการ เดียวกัน

แจ้งความประสงค์ขอข้อม  
-เขียนแบบฟอร์มตามแบบที่กำหนด  
-แสดงเหตุผล  
-กำหนดวันส่งคืน

-ตรวจสอบความถูกต้องของเอกสาร หลักฐาน  
-ตรวจสอบรายการขอข้อมและวัสดุคงคลังว่ามีเพียงพอหรือไม่  
-เสนอต่อสารวัตรอำนาจการ (หัวหน้าเจ้าหน้าที่พัสดุ) (ไม่เกิน 1 วัน)

-สารวัตรอำนาจการ (หัวหน้าเจ้าหน้าที่พัสดุ) ตรวจสอบความถูกต้องของเอกสาร หลักฐานในข้อมข้อมอีกครั้ง  
-เสนอต่อผู้กำกับการสถาน (เพื่ออนุมัติให้ข้อมพัสดุ) (ไม่เกิน 1 วัน)

-ผู้กำกับการสถาน (หัวหน้าหน่วยงานผู้รับผิดชอบพัสดุ) พิจารณาและอนุมัติให้ข้อมพัสดุ (ไม่เกิน 1 วัน)

-รับใบข้อมที่ได้รับข้อมอนุมัติ  
-จัดเตรียมพัสดุตามรายการที่ข้อมข้อม  
-จ่ายพัสดุให้กับผู้ข้อมข้อมหรือมอบให้ผู้ข้อมข้อมชื่อในใบข้อมพัสดุ  
-ผู้รับตรวจสอบความครบถ้วนของพัสดุที่ข้อมข้อม (ไม่เกิน 1 วัน)

### ใช้ภายนอก ส่วนราชการ/ ต่างส่วนราชการ

แจ้งความประสงค์ข้อมข้อม  
-เขียนแบบฟอร์มตามแบบที่กำหนด  
-แสดงเหตุผล  
-กำหนดวันส่งคืน

ผ.คร.หรือผู้ที่ได้รับมอบอำนาจ เป็นผู้อนุมัติการให้ข้อมข้อมของหน่วยงานต่างส่วนราชการ หรือนำไปใช้ภายนอกส่วนราชการ

การส่งคืน  
-เมื่อครบกำหนดข้อม เจ้าหน้าที่พัสดุติดตามทวงพัสดุให้ส่งคืนภายใน 7 วัน

1.พัสดุประเภทคงรูป ผู้ข้อมต้องส่งคืนในสภาพที่ใช้การได้ เว้นแต่จะชำรุดเสียหาย หรือใช้การไม่ได้หรือสูญหายไป ให้ผู้ข้อมจัดการแก้ไข ซ่อมแซมให้คงสภาพเดิม หรือชดเชยตามมูลค่าความเสียหาย

1.พัสดุประเภทสิ้นเปลือง ผู้ข้อมจะต้องจัดหาพัสดุประเภท ชนิด และปริมาณเช่นเดียวกัน ส่งคืนให้ผู้ข้อมภายในระยะเวลาที่กำหนด หรือคืนเป็นเงินเท่ากับมูลค่าพัสดุที่ข้อมข้อม



## 5. การบำรุงรักษา

### MAINTENANCE



ออกคำสั่งมอบหมายหน้าที่ดูแลรับผิดชอบ ทรัพย์สินส่วนกลางของราชการ

เจ้าหน้าที่พัสดุ หรือ เจ้าหน้าที่ผู้ดูแลรับผิดชอบทรัพย์สินของทางราชการ ปฏิบัติตามแนวทาง ดังนี้

บำรุงรักษาแบบป้องกันความเสียหาย  
-การทำความสะอาด **ประจำปี/เดือน/ปี**  
-การตรวจสอบสภาพความพร้อมใช้งาน  
-การใช้งานให้ถูกต้องตามคู่มือการใช้ โดยเจ้าหน้าที่พัสดุเป็นผู้ดำเนินการ หรือให้ผู้ขาย/ผู้รับจ้าง ดูแลตามข้อกำหนดในสัญญา

บำรุงรักษาแบบซ่อมแซมแก้ไข  
-หากเสียหายน้อย ให้รีบดำเนินการแก้ไขโดยด่วน  
-หากเสียหายมาก ให้ติดต่อผู้รับประกัน (ผู้ขาย/ผู้รับจ้าง) เพื่อซ่อมแซมแก้ไขโดยเร็ว (ในกรณีมีประกัน)  
-ในกรณีไม่มีหรือหมดระยะเวลาประกัน ให้ดำเนินการจัดจ้างซ่อมแซม ตามความจำเป็น





# 6. การตรวจสอบ

## 1. การตรวจสอบพัสดุประจำปี



- กรณี**
- มีพัสดุชำรุด เสื่อมสภาพ หรือสูญไปหรือไม่จำเป็นต้องใช้ในราชการต่อไป
  - ถ้าเห็นได้อย่างชัดเจนว่าเป็นการเสื่อมสภาพเนื่องมาจากการใช้งานตามปกติ หรือสูญไปตามธรรมชาติ พิจารณาสั่งการเพื่อจำหน่ายพัสดุ
  - ตั้งคณะกรรมการสอบหาข้อเท็จจริง
  - สอบหาข้อเท็จจริง ว่าพัสดุ เสื่อมสภาพหรือสูญไป หรือไม่จำเป็นต้องใช้ในราชการ จริงหรือไม่
  - มีผู้ต้องรับผิดชอบหรือไม่
- รายงานผลการสอบหาข้อเท็จจริง พร้อมความเห็นต่อผู้แต่งตั้ง ภายในระยะเวลาที่กำหนดในคำสั่ง

## 2. การตรวจสอบพัสดุนระหว่างปี

กรณีว่ามีครุภัณฑ์ วัสดุ ที่เสื่อมสภาพ ใช้การไม่ได้ หรือเสื่อมคุณภาพ ในช่วงเวลาระหว่างปี สามารถดำเนินการขอจำหน่ายพัสดุดังกล่าวได้ โดยมีขั้นตอนการปฏิบัติดังนี้

1. ทำหนังสือถึง บก. เพื่อขออนุมัติจำหน่ายพัสดุ โดยบอกเหตุผลที่ขอจำหน่าย ระบุรายละเอียด ชื่อ รุ่น หมายเลขเครื่อง หมายเลขครุภัณฑ์ (ใช้แบบฟอร์มเหมือนกับการตรวจสอบประจำปี)
2. หน่วยรายงานส่งรายชื่อคณะกรรมการสอบหาข้อเท็จจริง จำนวน 3 คน เป็นข้าราชการ(ที่มีไม่เจ้าหน้าที่พัสดุ) ให้กับงานพัสดุ บก.
3. เมื่อแต่งตั้งกรรมการสอบหาข้อเท็จจริงแล้ว ให้คณะกรรมการรายงานผลการสอบหาข้อเท็จจริงเสนอหัวหน้าส่วนราชการ เพื่ออนุมัติให้ดำเนินการตามระเบียบพัสดุ

- จะต้องมีผู้รับผิดชอบดำเนินการตามกฎหมายและระเบียบที่เกี่ยวข้องต่อไป
- ไม่มีผู้ต้องรับผิดชอบ พิจารณาสั่งการเพื่อดำเนินการจำหน่ายพัสดุต่อไป



# 7. การจำหน่าย



# 1

## การเก็บรักษา

### แนวทางการปฏิบัติ การเก็บรักษาและการจำหน่ายของกลาง



# 2

## การตรวจสอบ

### แนวทางการปฏิบัติ การเก็บรักษาและการจำหน่ายของกลาง

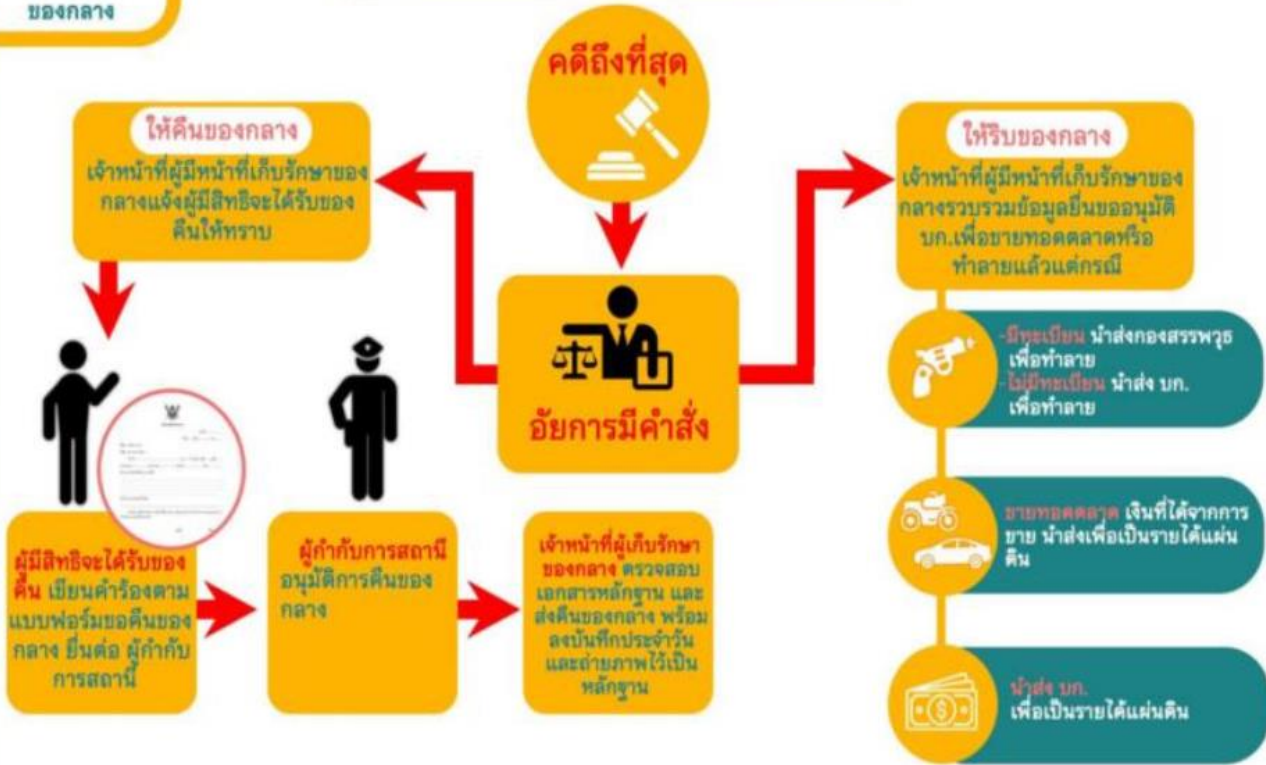




3

การคืน  
ของกลาง

### แนวทางการปฏิบัติ การเก็บรักษาและการจำหน่ายของกลาง



4

การจำหน่าย  
ของกลาง

### แนวทางการปฏิบัติ การเก็บรักษาและการจำหน่ายของกลาง

